

Arvamuste ja kooskõlastuste koondtabel

1. KOOSKÕLASTUSED

Jrk nr	Kaasatud kooskõlastaja	Kooskõlastuse sisu	Pädeva asutuse põhjendus ja otsus esitatud kooskõlastuse osas
1	Põllumajandus- ja Toiduamet 11.11.2024 kiri nr 6.2-2/43641 Alus: Projektiga kavandatakse tegevusi maaparandussüsteemide maa-alal ja eesvoolude kaitsevööndis	<p>Transpordiamet esitas Põllumajandus- ja Toiduametile 01.11.2024 kirjaga nr 8-1/21-002/18877-1 kooskõlastamiseks või arvamuse avaldamiseks riigitee 3 Jõhvi –Tartu – Valga tee km 143,9 – 147,4 asuva Külitse – Järiste lõigu jalgratta- ja jalgte ehitamise ehitusloa eelnõu ning seisukoha võtmiseks keskkonnamõju hindamise algatamata jätmise eelnõu.</p> <p>Põllumajandus- ja Toiduamet tutvus ehitusloa eelnõuga ning selle lisadega:</p> <p>Korralduse eelnõu „Tee ehitusloa andmine riigitee 3 Jõhvi –Tartu – Valga tee km 143,9 – 147,4 asuvale Külitse – Järiste lõigule jalgratta- ja jalgte ehitamiseks ja keskkonnamõju hindamise algatamata jätmise“ ning selle lisa 1 „Tee ehitusloa eelnõu“.</p> <p>Ehitusprojekt „Riigitee 3 Jõhvi –Tartu – Valga tee km 143,9 – 147,4 asuvale Külitse – Järiste lõigule jalgratta- ja jalgte ehitamise põhiprojekt“ (Selektor Projekt OÜ töö nr PP22013; Köide I - Üldosa; Köide II – Teedeehituslik osa; Köide III – Aiamaa jalakäijate tunnel).</p> <p>Ehitusprojekt „Riigitee 3 Jõhvi –Tartu – Valga tee km 143,9 – 147,4 asuvale Külitse – Järiste lõigule jalgratta- ja jalgte ehitamise põhiprojekt“ (Hepta Group OÜ töö nr 22483; Elektrivälisvõrk & Sidevälisvõrk; Tänavavalgustus).</p> <p>Ehitusprojekt „Riigitee 3 Jõhvi –Tartu – Valga tee km 143,9 – 147,4 asuva Külitse – Järiste lõigu jalgratta- ja jalgte projekti maaparanduslik osa“ (REK Projekt OÜ töö nr 23-08-E).</p> <p>„Külitse –Järiste jalg- ja jalgrattatee põhiprojekti keskkonnamõju hindamise (KMH) eelhindang“ (koostanud Alkranel OÜ; kaasajastanud OÜ Hendrikson & Ko).</p> <p>Põllumajandus- ja Toiduamet nõustub ehitusprojektides esitatud lahendustega.</p> <p>Põllumajandus- ja Toiduamet nõustub keskkonnamõju hindamise algatamata jätmisega lähtuvalt oma pädevusvaldkonnast (maaparandus).</p> <p>Maaparandusseaduse § 50 lõike 5 ja 7, § 48 lõike 3 ja 10 ning maaeluministri 18.08.2020 määruse nr 57 „Põllumajandus- ja Toiduameti põhimäärus“ § 5 ja § 21 alusel ja lähtudes Transpordiameti (reg kood 70001490) 01.11.2024. a esitatud kooskõlastuse taotlusest (Transpordiameti kiri nr 8-1/21-002/18877-1; registreeritud nr 6.2-2/43617, teenus nr 2428824) ning eelpool kirjeldatust otsustan:</p> <p>kooskõlastada Kambja vallas Külitse alevikus ning Nõo vallas Nõgiaru ja Järiste küla riigitee 3 Jõhvi –Tartu – Valga tee km 143,9 – 147,4 asuva Külitse – Järiste lõigu jalgratta- ja jalgte ehitamise ehitusloa eelnõu riigi poolt korras hoitava ühiseesvoolu Ilmatsalu jõgi (maaparandussüsteemi/ehitise kood 2103900020000/001) kaitsevööndis ning maaparandussüsteemi ehitiste Aiamaa I (maaparandussüsteemi ehitiste kood 2103830020080/001; 2103900020290/001), Valgeristi (maaparandussüsteemi/ehitise kood 2103900020290/002) ning Kasavere (maaparandussüsteemi ehitise kood 2103900020270/001) maa-alal ja eesvoolu kaitsevööndis kooskõlastuses esitatud tingimustel.</p> <p><u>Kooskõlastuse tingimused:</u></p> <p>Peale maaparandusliku osa uuendamist esitada Põllumajandus- ja Toiduametile uuendatud maaparandussüsteemide teostusmõõdistus.</p> <p>Külitse–Järiste lõigu jalgratta- ja jalgte kasutusloa eelnõu kooskõlastada Põllumajandus- ja Toiduametiga.</p>	<p>Põhjendus: Ehitusseadustiku lisa 2 kohaselt puudub avalikult kasutatavale teele kasutusloa andmise vajadus. Kasutusluba antakse vaid Aiamaa jalakäijate tunnelile ning kasutusloa eelnõu kooskõlastatakse Põllumajandus- ja Toiduametiga.</p> <p>Otsus:</p> <p>1. Arvestada Põllumajandus- ja Toiduameti tingimustega:</p> <ul style="list-style-type: none"> • Peale maaparandusliku osa uuendamist esitada Põllumajandus- ja Toiduametile uuendatud maaparandussüsteemide teostusmõõdistus. • Aiamaa jalakäijate tunneli kasutusloa eelnõu kooskõlastada Põllumajandus- ja Toiduametiga. <p>2. Lugeda ehitusloa eelnõu Põllumajandus- ja Toiduameti poolt kooskõlastatuks.</p> <p>Maaparandusehitise osas esitatud informatsioon võtta teadmiseks.</p>
2	Muinsuskaitseamet 11.11.2024 kiri nr 5.1-17.6/2281-1	<p><u>Muinsuskaitseameti 11.11.2024 kiri nr 5.1-17.6/2281-1:</u> Esitasite Muinsuskaitseametile kooskõlastamiseks ehitusloa eelnõu riigitee 3 Jõhvi–Tartu–Valga tee km 143,9- 147,4 asuvale Külitse–Järiste lõigule jalgratta- ja jalgte ehitamiseks ja küsisite seisukohta KMH algatamata jätmise kohta. Muinsuskaitseamet nõustub KMH algatamata jätmisega.</p>	<p>Põhjendus: Transpordiamet viis ehitusloa esemeks olevasse projekti sisse Muinsuskaitseameti poolt 11.11.2024 kirjas nr 5.1-17.6/2281-1 välja toodud täpsustused ja muudatused, ning esitas</p>

<p>ja</p> <p>20.11.2024 kiri nr 5.1-17.6/2281-3</p> <p>Alus: Ehitusprojektiga kavandatakse tegevusi arheoloogiamälestisel ja selle kaitsevööndis</p>	<p>Ehitusloa eelnõud Muinsuskaitseamet ei kooskõlasta, kuna eelnõuga kaasasoleva projekti joonistel esineb sisulisi ebatäpsusi. Jooniste märkuste lahtris on punkt 1 juures läbivalt kirjas järgnev eksitav lause: <i>Projektalale jääb arheoloogiamälestise (Asulakoht reg-nr 13047) kaitsevöönd (vt Joonis P22013_PP_TL_01_TL_1-1003_AP, leht 1 ja leht 2). Kaitsevööndi alal on arheoloogilise uuringu kohtustus.</i></p> <p>Juhime tähelepanu, et töö toimub ka arheoloogiamälestise alal</p> <p>Palume lisada projekti järgnevad täpsustused</p> <p>- Täpsustada joonistel märkuste lahtri punkt 1 järgnevalt – Projektalale jääb arheoloogiamälestis (Asulakoht reg-nr 13047) ja mälestise kaitsevöönd. Mälestisel ja kaitsevööndi alal on arheoloogilise uuringu kohtustus (kaevetööde arheoloogiline jälgimine, vajadusel arheoloogiline kaevamine).</p> <p>- Täpsustada mälestistega seotud joonise number. Viidatud joonist P22013_PP_TL_01_TL_1-1003_AP esitatud projektis ei ole.</p> <p><u>Muinsuskaitseameti 20.11.2024 kiri nr 5.1-17.6/2281-3:</u> Muinsuskaitseamet kooskõlastab ehitusloa eelnõu riigitee 3 Jõhvi–Tartu–Valga tee km 143,9- 147,4 asuvale Külitse–Järste lõigule jalgratta- ja jalgte ehitamiseks.</p> <p>Ehitusloa esemeks olev projekt Riigitee 3 Jõhvi–Tartu–Valga km 143,9-147,4 asuvale Külitse–Järste lõigule jalgratta- ja jalgte ehitamise põhiprojekt (Töö nr P22013. Koostaja: Selektor Projekt OÜ) on Muinsuskaitseameti poolt heaks kiidetud (kooskõlastus nr 50293; 20.11.2024)</p>	<p>korrigeeritud projekti Muinsuskaitseametile uuesti kooskõlastamiseks 15.11.2024 kirjaga nr 8-1/21-002/18877-5. Korrigeeritud failide nimetused kannavad versiooni numbrit 4.</p> <p>Otsus: Lugeda ehitusloa eelnõu Muinsuskaitseameti poolt kooskõlastatuks.</p>
--	--	--

2. ARVAMUSED

2.1. Puudutatud asutused ja isikud


Jrk nr	Arvamuse esitaja	Arvamuse sisu	Pädeva asutuse põhjendus ja otsus esitatud arvamuse osas
1	Nõo Vallavalitsus 25.11.2024 kiri nr 7-1.2/1742-1	<p>Transpordiamet edastas Külitse–Järste jalgratta- ja jalgte ehitamise ehitusloa eelnõu ja keskkonnamõju hindamise algatamata jätmise eelnõu seisukoha võtmiseks.</p> <p>Nõo vallavalitsus olles tutvunud esitatud eelnõudega kooskõlastab keskkonnamõju hindamise algatamata jätmise ja ehitusloa eelnõu.</p>	<p>Otsus: Lugeda, et Nõo Vallavalitsusel puuduvad ettepanekud ehitusloa eelnõule.</p>
2	Kambja Vallavalitsus 19.11.2024 kiri nr 6-3/2919-1	<p>Olete pöördunud Kambja Vallavalitsuse poole teavitusega, et Transpordiamet algatas ehitusloa andmise menetluse riigitee 3 Jõhvi–Tartu–Valga tee km 143,9-147,4 asuvale Külitse–Järste lõigule jalgratta- ja jalgte ehitamiseks. Ühtlasi eitasite meile kooskõlastamiseks või arvamuse avaldamiseks ehitusloa eelnõu ning seisukoha võtmiseks keskkonnamõju hindamise algatamata jätmise eelnõu.</p> <p>Kambja Vallavalitsus on tutvunud esitatud dokumentidega ning kooskõlastab Külitse–Järste jalgratta- ja jalgte ehitamise ehitusloa eelnõu. Samuti kinnitan, et vallavalitsusel puuduvad täiendavad ettepanekud keskkonnamõju hindamise algatamata jätmise eelnõu osas.</p>	<p>Otsus: Lugeda, et Kambja Vallavalitsusel puuduvad ettepanekud ehitusloa eelnõule.</p>
3	Keskkonnaamet 18.11.2024 kiri nr 6-3/24/22548-2	<p>Esitasite Keskkonnaametile kooskõlastamiseks või arvamuse avaldamiseks ehitusloa eelnõu, mille aluseks on Selektor Projekt OÜ koostatud töö „Riigitee 3 Jõhvi–Tartu–Valga km 143,9-147,4 asuvale Külitse–Järste lõigule jalgratta- ja jalgte ehitamise põhiprojekt“ (töö nr P22013). Algselt on eelhindang koostatud eelprojektile (koostaja osaühing Alkranel) ning seda on kaasajastatud põhiprojekti etapis (OÜ Hendrikson & Ko).</p> <p>Projektis on arvestatud kaitsemeetmetega kaitsealuse liigi esinemise alal (piire). Märgime, et kuna kergtee on riigitee koosseisus oleva avalik tee, siis kui esineb vajadus teostada töid avalikult kasutatavates veekogudes, tuleb tegevus registreerida veekeskkonnariskiga tegevusena Keskkonnaametis.</p> <p>Eelhindangus on jõutud tulemuseni, et täiemahulise KMH algatamine ei ole põhjendatud. Keskkonnaamet nõustub eelhindangu ja ehitusloa andmise otsuses toodud järeldusega, kui tööde tegemisel järgitakse projektis ettenähtud meetmeid ja arvestatakse eelhindangu ptk-s 3.12 toodud meetmeid.</p>	<p>Otsus: Kui esineb vajadus teostada töid avalikult kasutatavates veekogudes, registreerida tegevus veekeskkonnariskiga tegevusena Keskkonnaametis.</p> <p>Järgida ehitamisel projektis ettenähtud ja KMH eelhindangu peatükis 3.12 toodud meetmeid (lisatud ka tee ehitusloa kõrvaltingimustesse).</p>

4	Maa-amet 07.11.2024 kiri nr 6-3/24/13544-2	<p>Edastasite 01.11.2024 kirjaga nr 8-1/21-002/18877-1 Maa-ametile arvamuse avaldamiseks ehitusloa eelnõu ning seisukoha võtmiseks keskkonnamõju hindamise algatamata jätmise eelnõu riigitee 3 Jõhvi–Tartu–Valga tee km 143,9-147,4 asuvale Külitse–Järiste lõigule jalgratta- ja jalgte ehitamiseks. Kaaskirjas selgitate, et tee ehitustöödega on plaanis alustada 2025. aastal vastavalt Selektor Projekt OÜ tööle nr P22013 „Riigitee 3 Jõhvi–Tartu–Valga km 143,9-147,4 asuvale Külitse–Järiste lõigule jalgratta- ja jalgte ehitamise põhiprojekt“. Projekti eesmärk on jalgratta- ja jalgte rajamine Külitse–Järiste lõigule, jalakäijate ja jalgratturite liiklusohutuse taseme tõstmine ning Aiamaa ristmiku valgustamine. Maa-amet on 24.08.2021 kirjaga nr 6-3/21/12784-2 edastanud Transpordiametile seisukoha riigitee 3 Jõhvi–Tartu–Valga km 143,9-147,4 asuvale Külitse–Järiste lõigule jalgratta- ja jalgte ehitamise projekteerimistingimuste eelnõule.</p> <p>Rajatav kergtee piirneb riigi omandis oleva Soonurga kinnisasjaga (katastritunnus 52801:001:1306), mille riigivara valitseja on Regionaal- ja Põllumajandusministeerium ning volitatud asutus Maa-amet. Kergtee rajamiseks vajalik ärälõike ala 3 Jõhvi-Tartu-Valga tee kinnisasi (katastritunnus 52801:001:1307) on moodustatud ning selle riigivara valitseja on Kliimaministeerium. Lisaks piirneb projektala katastrisse kantud Külitse tee 12a (katastritunnus 28301:001:0924) ja Siiluveere (katastritunnus 28301:001:0847) maaüksustega, mille osas ei ole maareformi toimingud lõpule viidud. Projektiga ei kitsendata nimetatud maaüksuseid.</p> <p>Maa-ameti 24.08.2021 kirjaga nr 6-3/21/12784-2 on Transpordiametile esitatud seisukoht, et: „Projekteeritav ala asub asukoha skeemi järgi osaliselt Tatra (Nõo, Unipiha, Luke) turbamaardla (keskkonnaregistri maardlate nimistu registrikaart nr 0607) hästilagunenud turba aktiivse reservvaru 1. ja 2. plokil. Maardlaga kattuv osas asub projekteeritav ala olemasoleval teemaal, jäädes riigitee nr 3 Jõhvi-Tartu-Valga teekaitsevööndisse. Seega ei ole alust arvata, et riigitee 3 Jõhvi Tartu Valga km 143,9 147,4 asuvale Külitse Järiste lõigule jalgratta ja jalgte ehitamine halvendaks olemasolevat olukorda maavaravaru kaevandamisväärsena säilimise või maavaravaru juurdepääsu osas. Maa-amet lubab riigitee 3 Jõhvi Tartu Valga km 143,9 147,4 asuvale Külitse Järiste lõigule jalgratta ja jalgte ehitamist Tatra (Nõo, Unipiha, Luke) turbamaardla alal Tartu maakonnas Kambja ja Nõo vallas projekteerimistingimuste eelnõus esitatud viisil ega esita vastuväiteid edastatud projekteerimistingimuste eelnõule.“.</p> <p>Projektalale jääb riikliku kõrgusvõrgu märk nr 92011 (GPA ID 17820; 54-653-92011), mille kaitsevöönd on 0,5 m ehitise pinnast horisontaalsuunas ning 3,2 m vertikaalsuunas.</p> <p>Ruumiandmete seaduse (edaspidi RAS) § 25 sätestab, et geodeetilise märgi kaitsevöönd on geodeetilist märki ümbritsev ala, kus geodeetilise märgi kaitse ja kasutamise vajadusest tulenevalt kitsendatakse inimtegevust. RAS § 26 lg 1 sätestab üheselt, et geodeetilise märgi kaitsevööndis on ilma geodeetilise märgi omaniku loata keelatud igasugune tegevus, mis võib kahjustada geodeetilist märki ja selle tähistust, mh löökmehhanismidega töötamine, pinnase tihendamine või tasandamine, transpordivahenditele ja mehhanismidele läbisõidukohtade rajamine ning künni- või mullatööde tegemine.</p> <p>Nimetatud geodeetiline märk tuleb võimalusel säilitada selle praeguses asukohas, samuti peab olema tagatud juurdepääs ja geodeetiliste mõõtmiste läbiviimine geodeetilisel märgil. Juhul, kui nimetatud geodeetilist märki ei ole võimalik praeguses asukohas säilitada või märki ei ole edaspidi võimalik sihtotstarbeliselt kasutada, võib selle kõrvaldada ning seda asendada ei pea.</p> <p>Geodeetilise märgi kõrvaldamisest palume teavitada Maa-ameti geodeesia ja aeromöödistamise osakonna juhatajat (Karin Kollo, e-post karin.kollo@maaamet.ee).</p> <p>Maa-ametil puuduvad vastuväited riigitee 3 Jõhvi–Tartu–Valga tee km 143,9-147,4 asuvale Külitse–Järiste lõigule jalgratta- ja jalgte ehitamiseks ehitusloa eelnõule ning keskkonnamõju hindamise algatamata jätmise eelnõule.</p>	<p>Otsus: Geodeetiline märk nr 92011 (GPA ID 17820; 54-653-92011) tuleb võimalusel säilitada selle praeguses asukohas, samuti peab olema tagatud juurdepääs ja geodeetiliste mõõtmiste läbiviimine geodeetilisel märgil.</p> <p>Juhul, kui nimetatud geodeetilist märki ei ole võimalik praeguses asukohas säilitada või märki ei ole edaspidi võimalik sihtotstarbeliselt kasutada, võib selle kõrvaldada ning seda asendada ei pea. Geodeetilise märgi kõrvaldamisest teavitada Maa-ameti geodeesia ja aeromöödistamise osakonda.</p>
5	Elektrilevi OÜ	<p><i>Elektrilevi OÜ pole tähtajaks arvamust avaldanud ega taotlenud tähtaja pikendamist.</i></p>	<p>Otsus: Pädev asutus eeldab EhS § 42 lg 9 alusel, et arvamuse avaldaja ei soovinud ehitusloa osas arvamust avaldada.</p>
6	MTÜ Eesti Andmesidevõrk	<p><i>MTÜ Eesti Andmesidevõrk pole tähtajaks arvamust avaldanud ega taotlenud tähtaja pikendamist.</i></p>	<p>Otsus: Pädev asutus eeldab EhS § 42 lg 9 alusel, et arvamuse avaldaja ei soovinud ehitusloa osas arvamust avaldada.</p>

7	Telia Eesti AS	<i>Telia Eesti AS pole tähtjaks arvamust avaldanud ega taotlenud tähtaja pikendamist.</i>	Otsus: Pädev asutus eeldab EhS § 42 lg 9 alusel, et arvamuse avaldaja ei soovinud ehitusloa osas arvamust avaldada.
8	MTÜ Tartumaa Ühistranspordikeskus	<i>MTÜ Tartumaa Ühistranspordikeskus pole tähtjaks arvamust avaldanud ega taotlenud tähtaja pikendamist.</i>	Otsus: Pädev asutus eeldab EhS § 42 lg 9 alusel, et arvamuse avaldaja ei soovinud ehitusloa osas arvamust avaldada.
9	Eesti Lairiba Arenduse Sihtasutus (edaspidi ELASA) 11.11.2024 kiri nr 4111-1.17/558	Eesti Lairiba Arenduse Sihtasutus (ELASA) sidevõrgu haldaja, AS Connecto Eesti, kooskõlastab ehitusloa eelnõu. Projekti alasse ELASA sidevõrgu objekte ei jää.	Otsus: Lugeda, et ELASA-l puuduvad ettepanekud ehitusloa eelnõule.

2.2. Piirnevate kinnisasjade omanikud

Jrk nr	Kinnisasja nimi ja katastriüksuse tunnus	Arvamuse sisu	Pädeva asutuse põhjendus ja otsus esitatud arvamuse osas
1	Haage tee 1 28301:001:1769 Kleini 28301:001:1819 06.11.2024	<p>Pöördun Teie poole seoses riigitee 3 Jõhvi-Tartu-Valga tee km 143.9 - 147.4 asuvale Külitse-Järste lõigule jalgratta- ja jalgte ehitusloa menetluse algatamisega.</p> <p>On väga tervitatav, et antud projekti realiseerimisega liigutakse edasi - oleme nimetatud jalgratta- ja jalgteed oodanud pikalt. Rajatav tee avardab oluliselt võimalusi jalgsi ning jalgrattaga ohutult liigelda nii Tartu kui Nõo suunas.</p> <p>Külitse-Järste jalgratta- ja jalgte ehitamise ehitusloa menetluses on välja toodud, et tee valmib vastavalt Selektor Projekt OÜ tööle nr P22013 "Riigitee 3 Jõhvi-Tartu-Valga km 143.9 - 147.4 asuvale Külitse-Järste lõigule jalgratta- ja jalgte ehitamise põhiprojektile".</p> <p>1. Käesolevaga juhin tähelepanu asjaolule, et antud projektis on mõningad erinevused võrreldes (Haage tee 1) maade võõrandamise ning jalgratta- ja jalgte eelprojekti koostamise käigus kokku lepitud lahendustele. Selektor Projekt OÜ koostatud Põhiprojekti Asendiplaanil (joonis TL_1-1302 26.09.2023, väljavõte manuses) on välja toodud, et Haage tee 1 katastriüksuse serva rajatakse aed kogu jalgratta- ja jalgte ulatuses. Seejuures on Teeprojekti seletuskirjas (P22013_PP_TL_3-01_v02, väljavõte manuses) ptk-s 3.11.4.2 kirjeldatud, et nimetatud aed rajatakse analoogselt olemasolevale (1.2 m kõrgusega võrkaed).</p> <p>Teeprojekti seletuskirjas kirjeldatud Haage tee 1 serva rajatav võrkaed on vastuolus Meie varasemate kokkulepetega. Üks tingimusi Haage tee 1 maade võõrandamisel oli, et Haage tee 1 serva rajatakse 2m kõrgune plankaed, mis aitab säilitada Haage tee 1 elanike privaatsust ning kompenseerib haljastuse eemaldamisega (väheneb looduslik müratõke) suurenevat mürakoormust. Põhiprojektis ette nähtud 1.2 m võrkaia rajamine ei ole asjakohane ning sellele puudub antus kohas igasugune mõistlik funktsioon (võrkaed sellisel kujul ei taga privaatsust ei visuaalses ega füüsilises mõttes).</p> <p>Saan aru, et põhiprojekti koostamisel on lähtutud põhimõttest, et hetkel olemasolev aed asendatakse jalgratta- ja jalgte rajamise käigus samaväärsega. See lähtepunkt pole kooskõlas 2022. aasta juunis läbi arutatud ja kokku lepitud lahendusega. Hetkel olemasolev aed ei ole mõeldud niivõrd privaatsuse tagamiseks (hetkel sisuliselt puudub maantee ääres jalgsi liikumine) kuivõrd tõkestamaks metsloomade sattumist Haage tee 1 katastriüksusele. Jalgratta- ja jalgte rajamisel ehitatav aed peab visuaalselt varjama vaate jalgratta- ja jalgteelt Haage tee 1 katastriüksusele.</p> <p>Tuginedes Meie kirjavahetusele Teiega (21.06.2022 22.06.2022, väljavõte manuses, lk 3-4) palun selgitust, miks on Selektor Projekt OÜ koostatud põhiprojektis Haage tee 1 serva ette nähtud plankaia asemel võrkaed ning palun põhiprojekti sisse viia parandus - <u>Haage tee 1 serva rajatakse plankaed kõrgusega 2m.</u></p> <p>2. Teise tähelepanekuna hakkas põhiprojekti uurides silma, et rajatava jalgratta- ja jalgte ristumiskohta Haage teega pole ette nähtud valgustust. Palun kaaluda võimalust antud ristumiskoha valgustamiseks. Kasutame igapäevaselt autoga liikumisega Jõhvi-Tartu-Valga tee ja Haage tee ristmikku. Pimedal ajal on nimetatud ristmikul pöörded ohtlikud, sest puudub tänavavalgustus, millega "näha pöörde taha" (Jõhvi-Tartu-Valga teelt pöörded Haage teele toimuvad nõ pimedusse) . Seni, kuni antud ristmikul sisuliselt puudub jalgsi või jalgratastega liikumine, pole see</p>	<p>Põhjendus: <u>Ettepanekule 2.</u> Riigiteede valgustamise kavandamise juhendi (kinnitatud 17.05.2024 nr 1.1-1/24/85) kohaselt teeületuskohtade valgustamine kohustuslik pole.</p> <p>Samuti ütleb juhend (p 5.7.1), et vältida tuleb sõiduteel liiklejate pimestavat vm häirivat ja eksitavat mõju. Juhendi punkti 5.8.1 kohaselt teeületuskoha spetsiaalse optikaga valgustuse projekteerimisel tuleb lähtuda standardist EVS 935-1 ja ette näha riigitee valgustamine 100 meetri ulatuses enne ja pärast ületuskohta. Seega kui sõidutee on selles kohas valgustatud, siis on teeületuskohale erivalgustuse rajamine mõeldav ja isegi soovitatav, kuid kui ülejäänud ala asub pimedas, siis ainult teeületuskoha valgustamine võib pimedas ümbruses olla häiriv ja jätta valgusvihust väljaspool paiknevad liiklejad (näiteks sõidutee ääres kõndivad jalakäijad) autojuhi jaoks täielikku pimedusse.</p> <p>Seetõttu saab pädev asutus antud juhul kaaluda, kas selles asukohas (Külitse-Haage ristmik) tuleks riigiteede ristmikule rajada valgustus (sh teeületuskohale erivalgustus) nagu on praegu näiteks 1,3 km Tartu pool asuval Külitse järve tee ristmikul, või jätta valgustus rajamata nagu on praegu näiteks 3,2 km Tartu pool asuval Kannistiku tee ristmikul.</p> <p>Mõlemad lahendused on toimivad. Valgustatud lahendus on parem, kuid mitte kõikjal otstarbekas tulenevalt selle rajamise ja ülalpidamise kulutustest.</p> <p>Kui võtta arvesse riigiteede liiklussagedusi Külitse-Haage ristmikul (2023 teeregistri andmed. Tee nr 3: 10207a/ööp; Tee nr 22195: 1612 a/ööp), on Riigiteede valgustamise juhendi (p.5.5.4 viienda alampunkti) kohaselt riigitee ristmiku valgustamine antud kohas õigustatud (mitte kohustuslik). Samuti on juhendi (p.5.5.4 kuuenda alampunkti) kohaselt see õigustatud kui liiklusohlike kohtade ekspertrühm selle otsustab.</p>

		<p>tõsine probleem. Jalgratta- ja jalgte ehitamisega tekivad antud ristmikule liiklejad, keda pole pimedal ajal piisavalt hästi näha ning tekivad liiklusohutlikud olukorrad.</p>	<p>Võttes arvesse kõike eeltoodut, on valgustuse rajamise kaalumise Külitse-Haage ristmikule õigustatud, kuid mitte nõutav.</p> <p>Valgustuse rajamine ei ole ehitusloakohustuslik tegevus, mistõttu võib selle küsimuse jätta kaalumiseks ehitusloa andmise järgselt.</p> <p>Otsus:</p> <p>1. Ehitada Haage tee 1 kinnistuga piirnevale lõigule olemasoleva võrkaia asemele 2m kõrgune plankaed, mõõdetuna jalgratta- ja jalgte kate pinnast, et tagada Haage tee 1 kinnistu hoovi alal privaatsust. Plankaed rajada kogu Haage tee 1 kinnistu pikkuses mis piirneb jalgratta- ja jalgteega. Lisada sellekohane nõue ka ehitusloa kõrvaltingimustesse.</p> <p>2. Kaaluda Külitse-Haage ristmiku valgustamist koos jalgratta- ja jalgte teeületuskohale erivalgustuse rajamisega.</p>
2	<p>Haage tee 1 28301:001:1769 Kleini 28301:001:1819 22.11.2024</p>	<p>Pöördun Teie poole seoses riigitee 3 Jõhvi-Tartu-Valga tee km 143.9 - 147.4 asuvale Külitse-Järiste lõigule rajatava jalgratta- ja jalgte ehitusloa menetlusega.</p> <p>Külitse-Järiste jalgratta- ja jalgte ehitamise ehitusloa menetluses on välja toodud, et tee valmib vastavalt Selektor Projekt OÜ koostatud (töö nr P22013) "Riigitee 3 Jõhvi-Tartu-Valga km 143.9 - 147.4 asuvale Külitse-Järiste lõigule jalgratta- ja jalgte ehitamise põhiprojektile" (edaspidi põhiprojekt).</p> <p>Olles tutvunud põhiprojektiga toon välja järgmised projektis esinevad puudused:</p> <p>1) Rajatava jalgratta- ja jalgte PK 8+80 ja PK 11+20 vahelisel alal Jõhvi-Tartu-Valga tee läänepoolsel küljel paikneb eesvoolukraav (<i>Joonis 1</i>), mis on põhiprojekti alusena kasutatud geodeetilisel alusplaanel korrektsel kujul esitamata (<i>Joonis 2</i>). Nimetatud eesvoolukraavi kaudu suubub maaüksusel Kleini (28301:001:1819, <i>pindala orient 29ha</i>) paiknevast maaparandussüsteemist kogutav vesi PK 14+40 juures asuvate eesvoolukraavide ristumiskohta ning sealt edasi läbi Jõhvi-Tartu-Valga tee all asuva truubi Ilmatsalu jõkke.</p>	<p>Põhjendus:</p> <p>Ettepanekule 2. Transpordiamet võttis ühendust nii Kambja valla kui ka Põllumajandus- ja Toiduametiga ning täpsustas võimaliku põlludrenaaži asukoha. Saadud teabe kohaselt ei mõjuta jalgratta- ja jalgte ehitamine põlludrenaaži ega selle toimimist.</p> <p>Ettepanekule 3. Kleini maaüksusel paiknevat hooldusteel/teerada kasutavad jalakäijad selleks, et pääseda Kose tee ääres asuvast elamupiirkonnast „Kose“ bussipeatusesse. Teerada on looduses selgelt tuvastatav (pildid allpool).</p>  <p><i>Foto: Google streetview (september 2023). Vaade põhimaanteelt hooldusteele</i></p>



Joonis 1. Väljavõtted Maa-ameti hübriidkaardilt



Joonis 2. Väljavõtte põhiprojekti P22013 asendiplaanist

Põhiprojekti järgi rajatakse praeguse eesvoolukraavi kohale jalgratta- ja jalgte, millega likvideeritakse olemasolev eesvoolukraav. Seejuures on **põhiprojektis** lahendamata Kleini maaüksuse nurgas PK 8+60 juures paiknevast põlludrenaaži kollektorist vete suubumine PK 14+40 juures asuvate eesvoolukraavide ristumiskohta. Nimetatud kraavi likvideerimine ilma alternatiivse vete liikumise lahenduse loomiseta takistab Kleini maaüksuse maaparandussüsteemil ette nähtud kujul toimimist ja põhjustab Kleini maaüksusel uputuse. Uputuse vältimiseks teen ettepaneku rajada ehitatava jalgratta- ja jalgte äärde uus eesvoolukraav koos jalgratta- ja jalgte aluse trubiaga, mis



Foto: Google streetview (august 2023). Vaade Kose tee poolt hooldusteele

Projektiga on kavandatud teeületuskoht ca 50 m kaugusele Elva suunas üle Kleini kinnistu kulgevast teerajast, kus see asub maantee kõige kitsamas ristlõikes. See tähendab, et kui jalakäija ületab maanteed seal, siis on vajalik ületada vaid 1+1 sõidurada ning jalakäija satub vastas teepoolel asuva bussitasku laienduse algusesse. Sealt edasi on võimalik liikuda piki bussitasku serva kuni bussipeatuseni. Et jalakäija tee ületamise pikkust võimalikult lühikeseks (st ohutuks) muuta, on projektiga nähtud ette riigitee servas oleva viirutatud asfalteeritud ala likvideerimine ja tee kitsamaks tegemine.



Foto: Google streetview (september 2023)

ühendab Kleini maaüksuse nurgas paikneva põlludrenaaži kollektori PK 14+40 juures asuvate eesvoolukraavide ristumiskohaga.

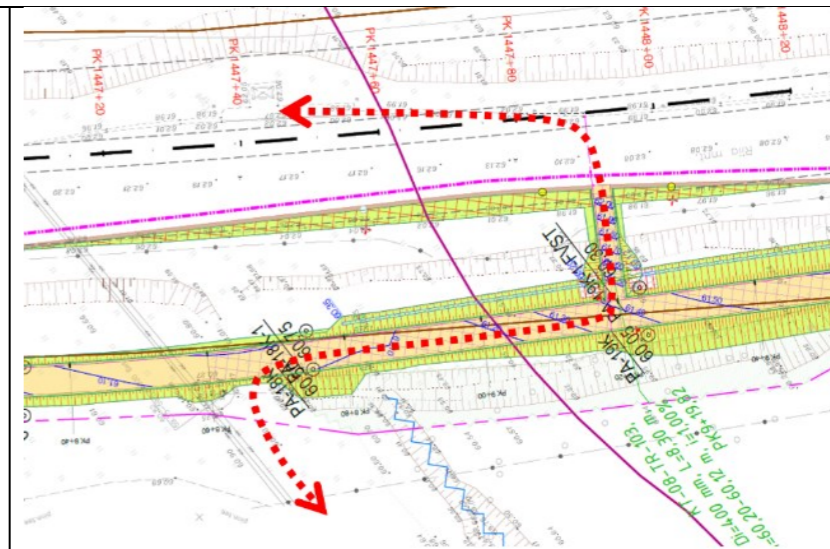
2) Põllumajandus- ja Toiduamet on väljastanud tingimused riigitee 3 Jõhvi-Tartu-Valga km 143.9 – 147.1 asuvale Külitse-Järiste lõigu jalgratta- ja jalgte ehitusprojektile (16.08.2021 nr 6.2-2/35888). Kahetsusväärset puuduvad nimetatud tingimustes igasugused märkused Kleini maaüksuse maaparandussüsteemi olemasolu ja Punktis 1 kirjeldatud eesvoolukraavi kohta, mis viitab sellele, et Põllumajandus- ja Toiduametil on puudulik andmestik. Kleini maaüksuse omaniku sõnul on talle teada, et info Kleini maaüksuse maaparandussüsteemi kohta on olemas Kambja valla arhiivis.

3) Üle Kleini maaüksuse kulgeb kruusapadjale rajatud hooldustee Kleini maaüksusel paikneva põllu- ja metsamaa teenindamiseks (Joonis 3). Nimetatud teed kasutavad ka Kose tee ääres elavad inimesed jalgsi ja jalgratastega liikumiseks, et pääseda otse Kose teelt Jõhvi-Tartu-Valga tee ääres paiknevate ühistranspordi peatuste juurde.



Joonis 3. Kleini maaüksusel paiknev tee

Põhiprojekti alusena kasutatud geodeetilisel alusplaani pole nimetatud hooldusteed kujutatud. Põhiprojektis on PK 8+60 ja PK 8+80 vahelisel alal rajatavale jalgratta- ja jalgteele ette nähtud mõlemale küljele nõlvad (Joonis 4).



Väljavõte projektist: Jalakäijate liikumistee Kose bussipeatusesse

On ilmne, et jalakäijad ei pruugi sellist liikumisteedkonda ette võtta, vaid valivad selle asemel otsetee. Kuid projektiga on loodud võimalus kasutada tee ületamiseks turvalisemat asukohta ning ei ole mõistlik suunata jalakäijaid teed ületama selleks mitte sobivaimast asukohast.

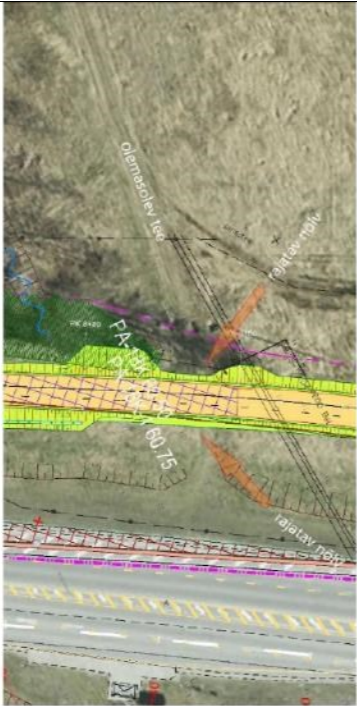

Tulenevalt eeltoodust on õigustatud jalgratta- ja jalgteest Kleini kinnistu poolse ühenduse ette nägemine, et jalgrajalt pääseks võimalikult mugavalt jalgratta- ja jalgteele. Kuid maantee poolsesse serva ühenduse rajamine ei ole õigustatud, eesmärgiga suunata jalakäijat kasutama pigem ohutumast tee ületamise võimalust.

Otsus:

1. Ehitamisel tagada sademete äravool PK 8+60 asuvast kraavist (kus asub eelduslikult põlludrenaaži kollektori väljavool) kuni PK 14+40 asuva Kasavere eesvoolukraavini. Enne ehitamise alustamist mõeldistada geodeetiliselt üles riigiteega külgnev situatsioon ning täpsustada projekti plaanil olemasoleva kraavi asukoht ning koostada tööprojekt, millega tuleb lahendada sademete äravool. Vajadusel näha ette kraavi ümberkaevamist ja süvendamist ning ristumisel jalgratta- ja jalgteega tuleb paigaldada truup kui see on vajalik sademete äravoolu toimimiseks. Lisada nõue ka tee ehitusloa kõrvaltingimustesse.

2. Võtta maaomaniku poolt esitatud info teadmiseks. Enne ehitamise alustamist on ehitajal soovitatav tutvuda olukorraga kohapeal ja fikseerida eeldusliku põlludrenaaži kollektori väljavoolu asukoht, et see ei saaks ehitamise käigus vigastada ega seda ei ummistataks.

3. Ehitamisel rajada jalakäijatele mugavalt kasutatav ühendus ehitatavalt jalgratta- ja jalgteelt üle Kleini kinnistu (katastritunnusega 28301:001:1819) kulgeva jalgrajaga (asukoht PK 8+65). Maantee poolsesse serva ühendust mitte rajada.

		 <p>Joonis 4. Rajatava jalgratta- ja jalgte ristumine olemasoleva hooldusteelega.</p> <p>Põhiprojektis ette nähtud nõlvad takistavad liikumist rajatavalt jalgratta- ja jalgteelt hooldusteele ja vastupidi. Vastava takistuse vältimiseks teen ettepaneku rajada jalgratta- ja jalgte äärde nõlvade asemel mahasõidud, mis võimaldavad liikuda jalakäijatel ja jalgratturitel jalgratta- ja jalgteelt hooldusteele ja vastupidi.</p>	
3	<p>Laste 52801:001:1340 Öö 52801:001:1338</p> <p>24.11.2024</p>	<p>Transpordiamet algatas ehitusloa andmise menetluse riigitee 3 Jõhvi–Tartu–Valga tee km 143,9-147,4 asuvale Külitse–Järiste lõigule jalgratta- ja jalgte ehitamiseks. Tee ehitustöödega on plaanis alustada 2025. aastal vastavalt Selektor Projekt OÜ tööle nr P22013 „Riigitee 3 Jõhvi–Tartu–Valga km 143,9-147,4 asuvale Külitse–Järiste lõigule jalgratta- ja jalgte ehitamise põhiprojekt“. Projekti eesmärk on jalgratta- ja jalgte rajamine Külitse–Järiste lõigule, jalakäijate ja jalgratturite liiklusohutuse taseme tõstmine ning Aiamaa ristmiku valgustamine.</p> <p>Transpordiameti 01.11.2024 kirjaga nr 8-1/21-002/18876-1 anti Laste (katastritunnusega 52801:001:1340) ja Öö (katastritunnusega 52801:001:1338) kinnistu omanikele võimalus arvamuse avaldamiseks.</p> <p>Käesolevaga avaldavad Mati Roomet ja Mait Kütt kinnistu omanikena, et jalgratta- ja jalgte projekti rajamisel ei ole arvestatud Laste ja Öö kinnistute juurdepääsu võimalustega avalikult kasutatavalt teelt. Kinnistu omanikel ei ole tagatud juurdepääs Laste ja Öö kinnistutelt avalikult kasutatavale Jõhvi–Tartu–Valga teele. Kinnistutele puudub täielikult juurdepääs ning võimatuks muutub igasugune tegevus.</p> <p><i>Riigikohus on mitmes asjas (07.oktoobri 2020 määrus tsiviilasjas nr 2-18-11359 p 12; 13. veebruari 2019. a määrus tsiviilasjas nr 2-14-23161/207, p 17.1; 3. oktoobri 2018. a määrus tsiviilasjas nr 2-16-3663/95, p 15) märkinud, et avalikult kasutatavale teele juurdepääsu nõude rahuldamise eeldusteks on juurdepääsu taotleja kinnisasjal avalikule teele juurdepääsu puudumine, taotletava juurdepääsu maakorralduslik võimalikkus ja juurdepääsu taotleja juurdepääsu vastu omatava huvi ülekaalus, võrreldes kinnisasja, mille kaudu juurdepääsu soovitakse, omaniku õiguste juurdepääsust tuleneva kitsendusega.</i></p> <p><i>Riigikohus on lahendi 2-16-3663/95 punktis 15 selgitanud, et vaidlus kinnisasjale juurdepääsuõiguse tagamiseks tuleb lahendada poolte huvide kaalumise teel ning kaaluda tuleb mh, milliseid kulusi peab hageja tegema oma kinnisasjalt avalikule teele pääsemiseks ning kas kostja kinnisasja juurdepääsuõigusega koormamine võiks olla hageja jaoks oluliselt odavam ja kostjat kui kinnisasja omanikku vähem koormav.</i></p> <p>Samuti on Transpordiameti 28.06.2023 korraldusega nr 1.1-3/23/474 antud projekteerimistingimused riigitee 3 Jõhvi–Tartu–Valga km 138,4-152 asuva Tartu–Nõo lõigu ümberehitamise ehitusprojekti koostamiseks, milline tegevuse jätkamine on teadmata ajaks edasi lükatud.</p>	<p>Põhjendus: Praegusel hetkel puudub nõuetekohane juurdepääs Laste ja Öö kinnistutelt avalikult kasutatavale teele. Teeregistri andmete kohaselt riigiteelt nr 3 Jõhvi-Tartu-Valga mahasõit Laste ja Öö kinnistutele puudub.</p> <p>Varasemalt oli Laste ja Öö kinnistutel põld ning mahasõitu polnud. Hiljem on sinna põllule rajatud rallirada.</p>  <p>2017. aasta aerofoto</p> <p>Kinnistu omanik on taotlenud mahasõitu Laste kinnistule 2019. aasta märtsis, kuid Transpordiamet (endine Maanteeamet) jättis taotluse rahuldamata 26.04.2019 kirjaga nr 19-9/19/15163-3, põhjendades</p>

	<p>Eelnevalt tulenevalt palume jalgratta- ja jalgte projekterimisel/ehitamisel arvestada ning tagada Laste ja Öö kinnistute juurdepääsu teed avalikule teele, vähemalt ajutiselt kuniks on lahendatud kinnistutele pääsemine läbi kogumisteede.</p>	<p>seada Maanteede projekterimisnormidega ja liiklusohutusega ning andes soovitusel rajada juurdepääs nii nagu näeb seda ette Tartu-Elva km 137,0-159,3 eelprojekt (projektiga kavandatud maanteega paralleelse kogujatee asukohta kuni lähima olemasoleva ristumiskohani). Hiljem on kogujatee asukohta täpsustatud Tartu–Nõo lõigu eelprojektiga (töö nr MA14688TN).</p> <p>Kinnistu omanik pole juurdepääsu Laste kinnistule rajanud vastavalt Transpordiameti soovitusel, vaid selle asemel ehitas omavoliliselt ebaseadusliku kruusast mahasõidu Laste kinnistule otse Jõhvi–Tartu–Valga maanteelt – asukohta, mille Transpordiamet oli jätnud kooskõlastamata.. Lisaks rajas kinnistuomanik Laste kinnistule ralliraja, mis asub teekaitsevööndis ning millel puudub Transpordiameti nõusolek.</p> <p>10.05.2021 kirjaga nr 4-1/21/765-1 teavitas Transpordiamet Laste kinnistu omanikku järelevalvemenetluse alustamisest ning palus selgitusi ja ebaseaduslikult rajatud mahasõidu likvideerimist.</p> <p>28.07.2021 teavitas Laste kinnistu omanik, et on taastanud esialgse olukorra.</p> <p>24.11.2022 kirjaga nr 4-1/22/1443-2 teavitas Transpordiamet Laste kinnistu omanikku järjekordse järelevalvemenetluse algatamisest, sest mahasõit oli taastatud ning rallirajalt lenduv tolm halvendas nähtavust Jõhvi–Tartu–Valga maanteel.</p> <p>09.05.2023 teatas Laste kinnistu omanik, et mahasõit on likvideeritud, teepeenar taastatud ning teekaitsevööndisse jääv rajaosa on piiratud.</p> <p>Vaatamata mahasõidu likvideerimisele, on koha peal üheselt tuvastatav, et Laste kinnistule juurdepääsemiseks kasutatakse endiselt sama asukohta, mille Transpordiamet on jätnud kooskõlastamata ja kust väidetavalt mahasõit likvideeriti.</p>  <p><i>Foto: Google streetview (september 2023)</i></p> <p>Võttes arvesse ülaltoodu, ei ole antud juhul tegemist olukorraga, kus Transpordiameti tegevuse tulemusena nõuetekohane juurdepääs kinnistule katkestatakse või muudetakse tegevusi kinnistul</p>
--	--	---

		<p>võimatuks. Vaid tegemist on olukorraga kus kinnistu omanik on eiranud Transpordiameti poolt antud tingimusi kinnistule juurdepääsu rajamiseks ning tegutsenud omavoliliselt riigitee kaitsevööndis.</p> <p>Kinnistu omanik ei saanud eeldada, et kui ta alustab kinnistul tegevustega, mille jaoks on vajalik avalikult kasutatavalt teelt juurdepääs, ning ta jätab selle juurdepääsu rajamise nõuetekohaselt rajamata, et siis olukord tulevikus mitte kunagi tema jaoks ei muutu ja ta saab sellist ebaseaduslikku käitumist lõputult jätkata. Seda enam, et kinnistuomanikku teavitati nii kogujatee perspektiivist 2+2 maantee ehitamise projektiga kui ka kergliiklustee rajamisest eraldi ajaliselt varem.</p> <p>Külitse–Järiste jalgratta- ja jalgte projektierimistingimuste andmisel 06.09.2021 on Transpordiamet kinnistu omaniku ettepaneku juures selgitanud, et kinnistutele juurdepääse käesoleva projektiga ei kavandata, sest see pole projekti eesmärk ning igal maaomanikul on õigus pöörduda Transpordiameti poole sooviga rajada oma kinnistule juurdepääs.</p> <p>Antud olukorras on kinnistuomanikel jätkuvalt võimalik rajada Laste ja Öö kinnistutele nõuetekohane juurdepääs enne ehitusloa esemeks oleva Külitse–Järiste jalgratta- ja jalgte ehitamist – sealjuures on ainsateks tingimuseks, et see juurdepääsutee peab asuma perspektiivse kogujatee asukohas ning olema ühendatud lähima teeregistri kohase ristumiskohaga. See juurdepääsutee ei pea olema samade parameetritega nagu perspektiivne kavandatav kogujatee ja peab tagama kinnistule vaid juurdepääsu.</p> <p>Vajadus tagada sujuv ja ohutu liiklus riigiteel nr 3 on kaalukam kinnistuomaniku vajadusest saada otsejuurdepääs oma kinnistule. Juurdepääsutee rajamine on maaomaniku enda kohustus, mitte riigi kohustus, sest selle rajamist pole nähtud ette teehoiukavas mis on Transpordiameti tegevuse aluseks. Samuti pole kinnistutele juurdepääsu rajamine projekti eesmärk.</p> <p><u>Otsus:</u> Mitte arvestada ettepanekut rajada juurdepääs Laste ja Öö kinnistutele.</p>
--	--	---

2.3. Piirnevate kinnisasjade omanikud, kes arvamust ei avaldanud

Järgnevas tabelis toodud kinnisasjade osas ehitusloa menetluse käigus arvamust ei avaldatud. Kui arvamuse andja ei ole kümne päeva jooksul ehitusloa eelnõu saamisest arvates arvamust avaldanud ega ole taotlenud tähtaja pikendamist, eeldatakse, et arvamuse andja ei soovi ehitusloa eelnõu kohta arvamust avaldada (EhS § 42 lg 9).

Kinnisasja nimi	Katastriüksuse tunnus
Kase tee 2a	94901:001:0324
Külitse tee 2	28301:001:1811
Einari	94901:005:0499
Külitse tee 10	94901:005:0664

Kinnisasja nimi	Katastriüksuse tunnus
Külitse tee 12	94901:005:0669
Tatra maardla 2	52801:001:1323
Hõberisti	52801:001:1308
Valgeristi	52801:001:1319

Kinnisasja nimi	Katastriüksuse tunnus
Valgeristi	52801:001:1342
Rajamäe	52801:001:1331
Rajala	52801:001:1400
Kiisa	52801:001:1334

Kinnisasja nimi	Katastriüksuse tunnus
Kiisa	52801:001:1344
Terkari	52801:001:1435
Teeveere	52801:001:1336